

南太武天然岩壁攀爬记录

草原雕

时间：2013 年 6 月 18-19 日

人物：（厦门大学登山协会）草原雕、小银、马彪、小笛，（厦大岩友）Staffan

引言

马上就要离开这片热土，告别这个时区。从大一时第一次被老人们带到本部爬人工岩壁，到现在深深爱上攀岩这项运动，中间是白驹过隙的四度春秋。今年五一小长假的时候，我有幸跟着 Andrew 和厦门岩友会 Steven 去南太武爬线，尽管爬的时候痛恨死这种没手点没脚点 Slab 风格的大光板，但闲的时候却一直渴望能在毕业前再去一次。这几天，小银、马彪、小笛都考完了试，于是便相约去南太武爬线，算是完成我的愿望，也算兑现对小笛的承诺。Staffan 是来厦大交流的瑞典学生，有一定的攀岩基础，这周六就要返回瑞典，于是他也希望用这种形式纪念在厦大读书的最后时光。

前往南太武

6 月 18 日，本来约好 13:30 在厦大登协人工岩壁集合整理装备，计划下午在漳州校区多玩儿一会儿，可是由于钥匙管理问题，快到 14:00 的时候才打开岩壁。正值艳阳高照，岩壁下面的石子烫到爆，于是对野攀的艰难程度莞尔一笑，发出了呵呵的声音。

此次野攀，共携带动力绳两捆（60 m 红绳，50 米黄绳），安全带四套（3 套公共，1 套个人），快挂一套（共 10 把），菊绳两根（1 根公共，1 根个人），扁带一根（个人），主锁三把（1 把公共，2 把个人），保护器两套（2 把主锁，1 个 ATC，1 个 Guide），安全头盔四项，抱石垫一个（基本没用到），头灯和手电共五个，岩鞋、粉袋等均为个人装备；露营装备，三人帐两顶，地席一张，防潮垫四个。

大约 14:30 时从西村坐车前往旅游码头，乘快艇抵达漳州港（14 元/人），然后乘 1 路公交车抵达厦大漳校北区（2 元/人）。在漳校北区超市采购无比丰盛的

晚餐、翌日早餐及各种水、饮料、零食，啤酒四听……另外，我们还受到欧弟和彧爷的盛情款待，喝了阿福伯的中杯烧仙草……

漳州港有直达普照寺的客运巴士车(漳州港——白塘)，每半小时发车一班，抵达漳校北门的时间大约是十分钟后。从漳州港到普照寺为 9 元/人，从漳校到普照寺为 7 元/人。我们原计划乘坐 16:30 的巴士，可是刚巧错过了。等到 17:00 的班次，结果车上只有两个空位，拒绝超载，然后就开走了。正当我们纠结之时，刚好来了一辆出租车，大概司机师傅本来也要往那个方向开，于是我们 5 个人 3 个大包 1 个抱石垫都坐上了车，一共花了 30 元，真是太感谢师傅了。师傅的电话我们记下了，需要的找小银索要。

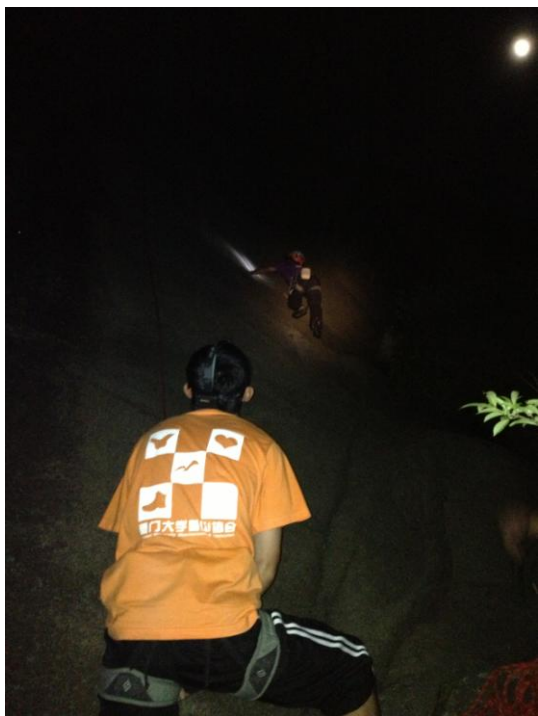
第一天攀爬

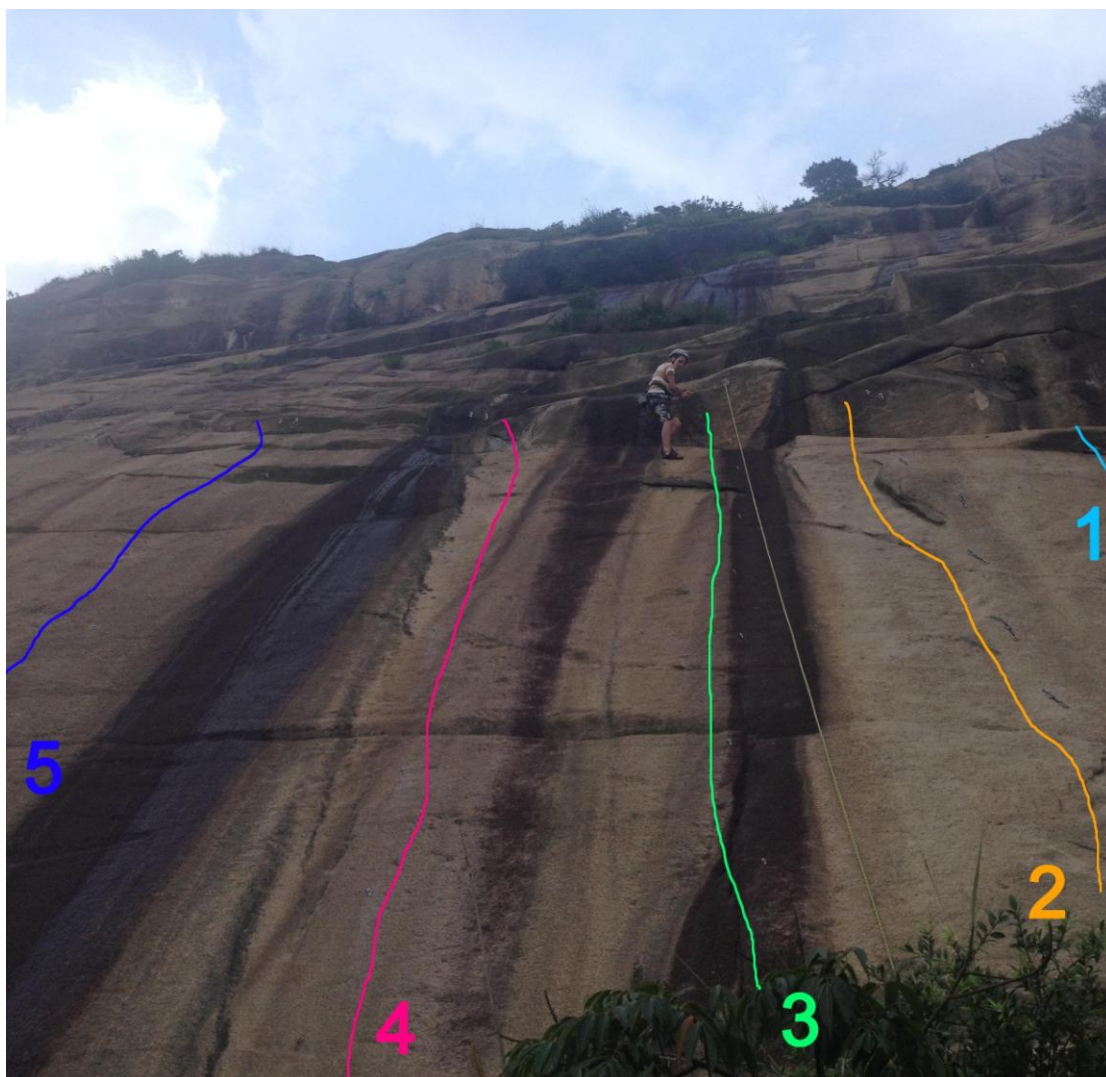
大约 18:00，我们到达了岩壁。此时太阳已经不那么晒了，我们稍作休整便开工了。因为除我之外的其他四人都是第一次体验这种 Slab 风格的路线，所以为了熟悉岩壁，我们从那两条 5.8 的线路搞起。我先 On sight 了左边那条，也算是首攀了吧（赶得早不如赶得巧嘛，尽管这种路线都是大家所不齿的）。Steven 把命名权给我，算是送我的毕业大礼，于是我将它命名为“能见度（Visibility）”，这是因为当晚的能见度非常高，媒体称达到了两万米以上，我们五人在营地喝酒谈天，远处漳州港尾、漳州大径、海沧区、厦门岛、双鱼岛、金门岛或灯火璀璨，或黯然静穆，一并尽收眼底。就以“能见度”纪念我们五人那一个美好的夜晚吧！



完成“能见度”

Staffan 和小银也先后 On sight 了“能见度”，不过此时天色渐晚，西边的天空出现了亮丽的火烧云，那颜色瞬息万变，绚烂多姿，于是我们放下手里的活，忙着各种拍照，直至日坠西山，夜幕降临。





大岩壁线路示意

之后，考虑到第一天不爬大岩壁上的路线有点可惜，于是在夜色中，我们带着头灯打着手电开搞大岩壁最右边的两条（R1，R2，R=Route）。每个人都先锋或顶绳了一条，不过没人能彻头彻尾地完成。大多数人选择了 R2，中间一步必须抓快挂……

就这样搞到 20:00 多，收拾东西，下撤到下面的线路处，大概走七八分钟，那里的石梯有两三个平台比较大，一侧是大岩壁，另一侧是一米来高像挡板一样小岩墙，是绝佳的露营地。宽窄最多只能允许三人帐，能扎下两顶，另外一个平台应该还能搭一顶双人帐。石条铺成的平台并不十分平整，所以睡防潮垫要比地席舒服一些。当然抱石垫什么的最好！

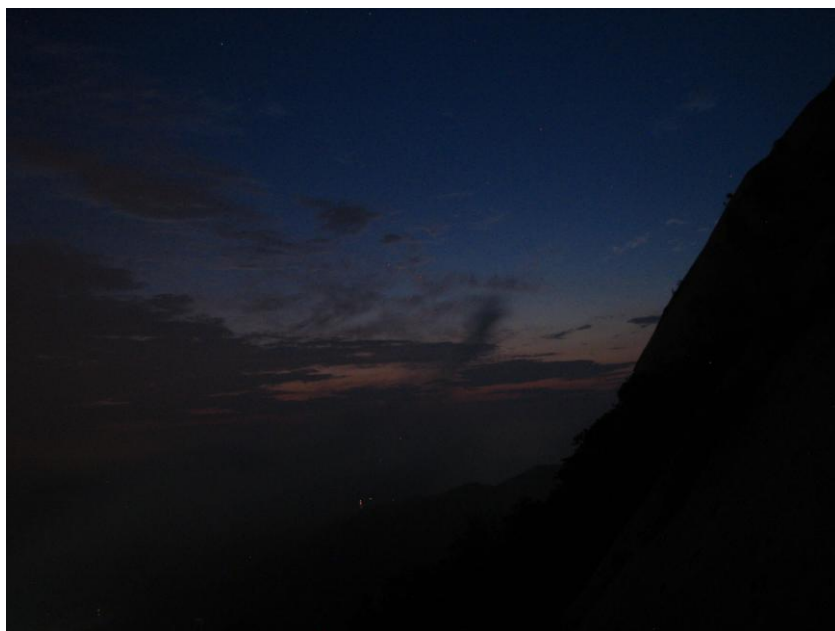


露营地

当晚建起营地后，我们才吃完饭。尽管吃的很晚，但东西相当丰盛，再加上晚风习习，景色胜美，顿感生活之美好，野攀之快活。大约 22:45，我们都进帐休息。

第二天攀爬

闹钟定在 4:00，起床后收拾的效率还是很高的。上到昨天攀爬处大概用了 10 分钟，约 4:50 抵达。这时，天才蒙蒙亮，我们开始吃早餐，同时也听着公鸡的打鸣声，看着天空一点一点变亮。其实，顺着石梯继续往上走，应该用不了多久就能到达山顶的，这次为了多留时间攀爬就没去，下次可以试试去山顶看日出。



日出前

5:40，我从 R2 先锋挂绳，中间一段实在上不去，只能向快挂借力……然后又发现没有脚点，上不去就挂不了绳，于是狠了狠心，捏了捏脸皮，踩着挂片的螺丝就上去了……

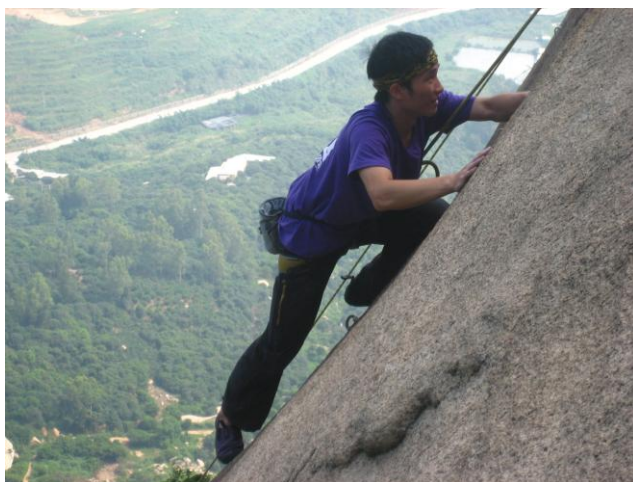
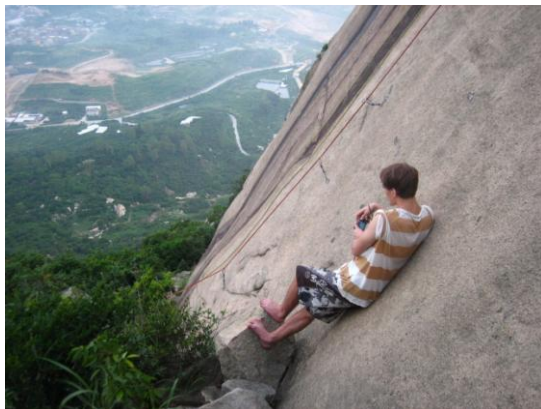
到顶之后，利用顶端保护那边的小平台平移到 R3 顶部，此时下方并未解除保护，直到我将菊绳扣在 R3 顶端作为附保之后，才解除保护，并利用在 R3 挂好的绳子下降（下方打保护）。R2 那边抽绳下来，练先锋。



先锋挂绳

都差不多是同样的操作，我把 R3 的绳子移到了 R4（“磨鞋机”）、R5，每条线路大家都尝试了顶绳攀登。期间，我、小银和小笛又去玩了玩 5.8 的路线。这样，此次野攀我们每个人都爬了五六条线。R2-R5 中，我只能顶绳掉一次完成 R3，其他三条都顶绳都需要各借一个快挂……其他人也都差不多。

临近夏至日，也是一年当中太阳高度角最大、白昼最长的时候，大约 9:45，太阳晒到了这边的岩壁，还好当天是多云天气，云层时不时地挡住阳光，我们搞到 11:00，收拾，下撤，结束了此次野攀。





各种抓快挂、抓绳子……

后续

中午在漳校南区陈家菜馆饕餮，下午在漳校玩儿，还去给 9 周年的榕树除草，晚饭在北区一楼吃，19:00 准备返厦，大家商讨应该体验一下漳厦大桥，于是选择坐 K1 公交车。K1 从厦大附中每逢半点发车，末班车 21:30，票价 5 元，可刷卡，大约需要 50 分钟到达海沧总站，然后转 841 到厦大站，票价 1 元，全程大概需要 1 小时 40。

最后感谢 Andrew、Steven、万叔等为开线所付出的努力，感谢 Kailas 赞助的挂片。



